

## Jak otrzymać odszkodowanie

Za szkody wyrządzone przez wilki w pogłowiu zwierząt hodowlanych przysługuje odszkodowanie. Podstawą prawną do wypłaty odszkodowań, a także dokonywania oględzin miejsca wystąpienia szkody oraz oszacowanie jej wartości jest art.126 ustawy z dn. 16 kwietnia 2004 r. o ochronie przyrody (Dz.U. z 2018 r., poz.1614) oraz przepisy wykonawcze tj. Rozporządzenie Ministra Środowiska z dnia 8 lutego 2018 r. w sprawie szacowania szkód wyrządzonych przez niektóre gatunki zwierząt objęte ochroną gatunkową (Dz.U. z 2018 r., poz. 645).

Do oględzin i szacowania szkód, a także ustalania wysokości odszkodowania i jego wypłaty zobowiązany jest w imieniu Skarbu Państwa regionalny dyrektor ochrony środowiska a na obszarze parku narodowego dyrektor parku. Hodowcy zwierząt w regionach narażonych na ataki wilków mogą liczyć na bezzwrotne oszacowanie szkody oraz pomoc i merytoryczne wsparcie.

Oględziny dokonywane są na wniosek poszkodowanego i z jego udziałem. Po stwierdzeniu szkody, o której dokonanie podejrzewa się wilki, należy niezwłocznie zawiadomić odpowiednią regionalną dyrekcję ochrony środowiska lub dyrektora parku narodowego, a także zabezpieczyć miejsce zdarzenia i ślady pozostawione przez drapieżniki.

Zwierzęta ranne należy odpowiednio zabezpieczyć weterynaryjnie (koszty leczenia mogą być uwzględnione we wniosku o odszkodowanie).

Przed zabezpieczeniem można wykonać fotografie w dużej rozdzielczości wszelkich śladów, z bliskiej odległości z przyłożoną miarką oraz z szerszej perspektywy, tak by było widać fotografowane ślady wraz z otoczeniem, dla identyfikacji miejsca zdarzenia.

Najprostszym zabezpieczeniem miejsca zdarzenia może być np. gruba folia przyłożona kamieniami. Zabite zwierzęta należy przykryć bardzo starannie aby uniemożliwić żerowanie psów i padlinożerców (kruków, lisów, kun).

Przenoszenie zabitych zwierząt, zadeptywanie terenu, przestawianie urządzeń i sprzętu gospodarskiego może doprowadzić do zatarcia śladów pozostawionych przez drapieżniki, a w konsekwencji do nieuznania szkody jako spowodowanej przez wilki.

Właściciele lub użytkownicy gospodarstw rolnych i leśnych mogą współdziałać z regionalnym dyrektorem ochrony środowiska, a na obszarze parku narodowego – z dyrektorem tego parku, w zakresie sposobów zabezpieczania zwierząt gospodarskich przed szkodami powodowanymi przez wilki.

Odszkodowanie nie przysługuje, jeśli poszkodowany nie wyraził zgodny na budowę przez regionalnego dyrektora ochrony środowiska lub parku narodowego urządzeń lub wykonanie zabiegów zapobiegających szkodom, oraz nie przysługuje za szkody: wyrządzone przez wilki, niedźwiedzie lub rysie w pogłowiu zwierząt gospodarskich pozostawionych, w okresie od zachodu do wschodu słońca bez bezpośredniej opieki.

### Gdzie zgłosić szkodę lub zdarzenie z wilkiem?

Regionalna Dyrekcja Ochrony Środowiska w Rzeszowie  
Al. Józefa Piłsudskiego 38, 35-001 Rzeszów  
Tel. 17 78-50-044 fax. 17 85-21-109  
e-mail: sekretariat.rzeszow@rdos.gov.pl

Wydział Spraw Terenowych I w Krośnie  
Ul. Bieszczadzka 1, 38-400 Krosno  
Tel. 13-43-72-831

Fot. Grzegorz Leśniewski



REGIONALNA  
DYREKCJA  
OCHRONY  
ŚRODOWISKA  
W RZESZOWIE



# WILK

Obecność gatunku

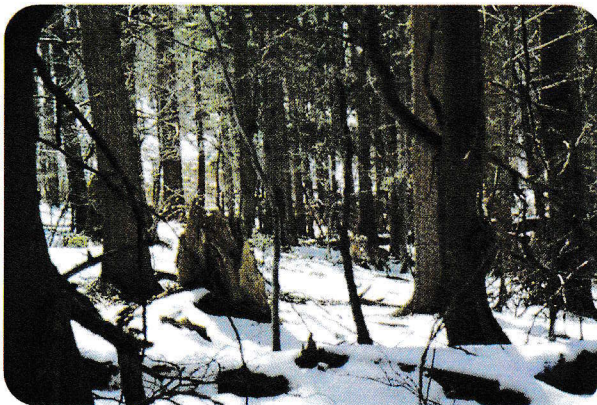
w województwie podkarpackim

Co warto wiedzieć o wilku.

Jak wspólnie koegzystować w środowisku.

Jak zabezpieczyć swoją hodowlę.

Jak otrzymać odszkodowanie.



### Co warto wiedzieć o wilku?

Wilk *Canis lupus* to najważniejszy drapieżnik Eurazji. Ten gatunek był niegdyś powszechnie spotykany, jednak w ciągu ostatnich 200 lat, na skutek prześladowań i eliminacji oraz presji człowieka wycofał się z większości zajmowanych terenów. Z gatunku pospolitego stał się gatunkiem ginącym, wpisanym do Czerwonej Księgi Zwierząt. Dziś jest gatunkiem priorytetowym w Dyrektywie Siedliskowej Unii Europejskiej, zgodnie z którą dla jego ochrony tworzy się specjalne obszary ochrony siedlisk w ramach sieci Natura 2000.

Wilk żywi się głównie dużymi ssakami, eliminując z reguły osobniki chore, prowadzi naturalną selekcję. Wilki spełniają ważną rolę w przyrodzie, regulując liczebność zwierzyny, a pozostałości ich ofiar dostarczają pokarmu wielu mniejszym zwierzętom. Niewątpliwie są ważnym elementem dobrze funkcjonującego ekosystemu leśnego.

Wilk osiąga masę do 70 kg, przy wysokości w kłębie 70 cm i długości ciała maksymalnie do 140 cm. Żyje w grupach rodzinnych – watachach, liczących od 2 do 11 osobników, w których rozmnaża się tylko para dominująca („alfa”), wydając 1 miot szczeniąt w ciągu roku, którymi opiekuje się cała rodzina.

Głównym zagrożeniem dla wilków jest człowiek – z roku na rok zwiększa się śmiertelność tych drapieżników związana z naszą aktywnością (rozwój infrastruktury, fragmentacja kompleksów leśnych). Wilki giną na drogach i torach, padają też łupem kłusowników. Jedynie niewielka część populacji ginie z powodu chorób i innych przyczyn naturalnych.

Wilki są również bohaterami mitów i legend. O żadnym innym gatunku nie powstało tyle nieprawdziwych opinii.

### Czy wiesz, że...

- Samica wilka to wadera, samiec to basior
- Ślady aktywności wilków to: tropy, drapania, odchody, mocz, resztki ofiar, wycie
- Terytorium watahy obejmuje ok. 300 km<sup>2</sup>

### Wilki to gatunek chroniony

Wilki w Polsce, zgodnie z załącznikiem nr 1 do Rozporządzenia Ministra Środowiska z dnia 16 grudnia 2016 r. w sprawie ochrony gatunkowej zwierząt (Dz. U. z 2016 r., poz. 2183) **objęty jest ścisłą ochroną gatunkową**. Jest również gatunkiem wymagającym ustalenia stref ochrony ostoi, miejsc rozrodu lub regularnego przebywania. W stosunku do chronionych gatunków zwierząt, w tym również wilka, zostały wprowadzone m.in. zakazy: **umyślnego zabijania, umyślnego okaleczania lub chwywania, przetrzymywania, niszczenia lub uszkodzenia nor i legowisk oraz umyślnego płoszenia lub niepokojenia**. Wilka chroni również prawo europejskie. Jako gatunek został uwzględniony w Załączniku II i IV Dyrektywy Siedliskowej, dla których wyznacza się obszary Natura 2000.

### Wilki unika człowieka

Wilki są z natury ostrożni i wskutek wielowiekowych negatywnych doświadczeń z człowiekiem, stara się nas po prostu unikać. Jednak sprowokowany lub zaskoczony (np. podczas żerowania) może się okazać bardzo niebezpieczny. To samo dotyczy wadery (samicy), która w pobliżu nory będzie interweniować w obronie młodych.

**W każdym przypadku spotkania wilka na wolności należy zachować spokój i ostrożnie się oddalić. Warto o sytuacji powiadomić służby ochrony przyrody.**

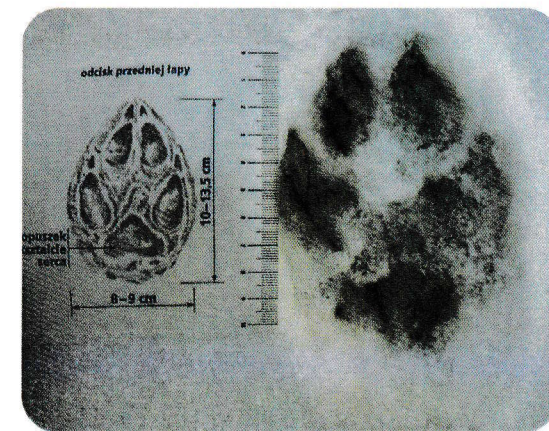
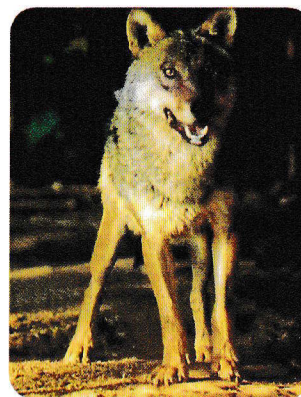
**Jeśli na nasz widok dzikie zwierzę nie ucieka, istnieje możliwość, że jest chore, np. na wściekliznę.**

### Nie osławaj wilka

Wilki choć płochliwe, jednak przyzwyczajane do naszej obecności, np. poprzez dokarmianie lub trzymanie w niewoli, mogą stanowić zagrożenie dla bezpieczeństwa. Zdarza się też, że są nęczone przez fotografów zwabiających mięsem duże drapieżniki. Wilki bardzo szybko przyzwyczajają się do korzystania z pokarmu dostarczanego przez człowieka, odczuwając przed nami coraz mniejszy lęk.

### Pilnuj zwierząt gospodarskich

Para wilcza poluje głównie na zwierzęta łowne. Może się zdarzyć, że wilki zapojują na zwierzęta gospodarskie. To najczęściej wilki, które opuściły watahę podchodzą do osad ludzkich. Jeżeli rodzice zostaną zabici, np. potrąceniem przez samochód, młode wilki, aby przeżyć nie mając wystarczającego doświadczenia, próbują polować na zwierzęta gospodarskie, zwłaszcza łatwo dostępne. Można tego uniknąć dzięki właściwej opiece nad inwentarzem oraz stosowaniu odpowiednich zabezpieczeń.



### Jak zabezpieczyć swoją hodowlę?

Wilki, jako typowy drapieżnik, aby przeżyć musi zabijać. Jego ulubione pożywienie stanowią dzikie gatunki kopytnych (sarna, jelen, dzik), jednak zdarzają się ataki na zwierzęta gospodarskie. W diecie wilka zwierzęta hodowlane stanowią zaledwie 2-3% (w Polsce rocznie około 1 tys. sztuk). W celu uniknięcia strat warto stosować podstawowe zasady zabezpieczeń:

- Na noc powinno się spędzać zwierzęta hodowlane z pastwisk do odpowiednio zabezpieczonych zagród lub budynków gospodarczych. Zagrody można zabezpieczać przy wykorzystaniu wysokiego ogrodzenia, fladry, pastucha elektrycznego lub psa stróżującego. Jednoczesne stosowanie kilku metod gwarantuje lepszą ochronę.
- Na nieogrodzonych pastwiskach leżących w pobliżu lasów, wąwozów, gęstych zagajników nie należy pozostawiać zwierząt bez nadzoru również w ciągu dnia, szczególnie podczas złej pogody. Nadzór może sprawować człowiek lub odpowiednio wyszkolony pies stróżujący.
- Po wystąpieniu szkody konieczne należy zwiększyć nadzór nad stadem. Zabite zwierzęta leżące na pastwisku, zaraz po sporządzeniu protokołu z szacowania szkody, należy bezzwłocznie usunąć, aby nie zwabił drapieżników.
- Nie wolno wywozić padłego inwentarza do lasu, ponieważ sprzyja to przyzwyczajaniu się drapieżników do żerowania na zwierzętach gospodarskich.

Do najskuteczniejszych metod ochrony zwierząt hodowlanych przez wilkami należą: psy pasterskie, ogrodzenia elektryczne, ogrodzenia siatkowe i fladry (cienkie sznury z przywieszonymi paskami czerwonego, zwiewnego materiału).